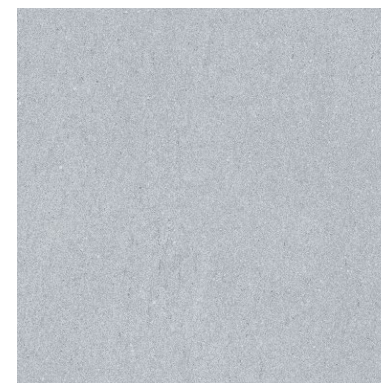


60x60

## METROPOLI GRIS








Aplicación: Piso	Superficie: Lisa
Tipología: Rústico	Uso: Comercial General
Acabado: Mate	Caras: 4



METROPOLI GRIS

FICHA TÉCNICA DE PRODUCTO

### ESPECIFICACIONES DE EMPAQUE

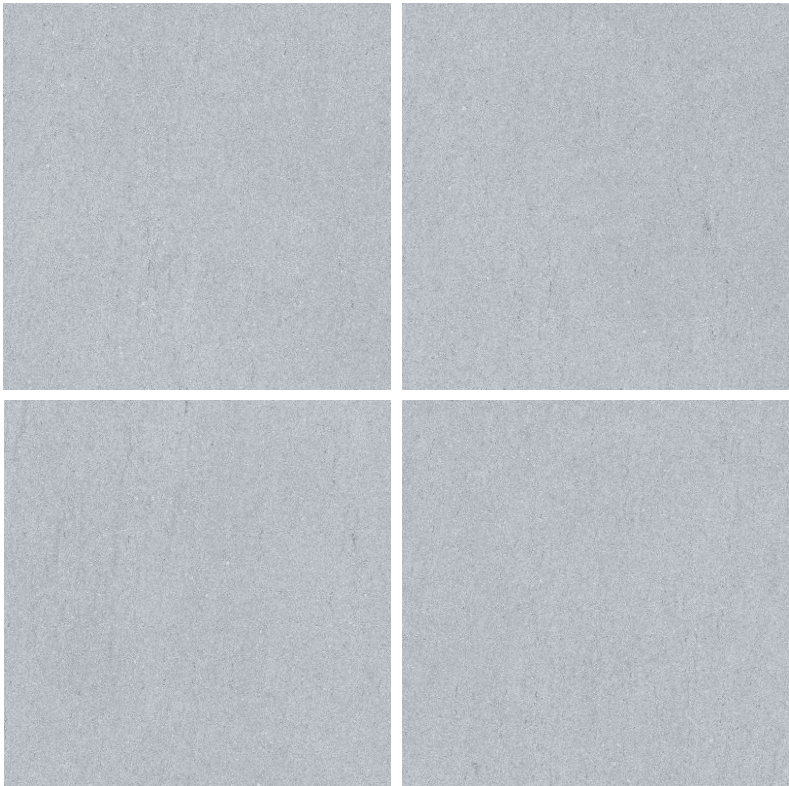
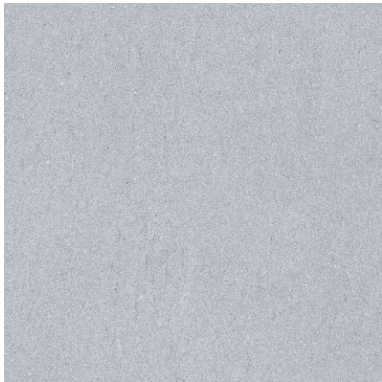
 kg / pieza	 piezas / caja	 m² / caja	 kg / caja	 m² / palet	 cajas / palet	 kg / palet
5,73	6	2,16	34,38	69,12	32	1100








60x60

# METROPOLI GRIS

Piso · Rústico · Mate  
Uso: CG - Comercial General  
Caras: 4



USO		TABLA DE USOS RECOMENDADOS
P		<b>PARED:</b> Uso exclusivo para instalar en muros y/o paredes en zonas interiores y algunos exteriores.
RM		<b>RESIDENCIAL MODERADO:</b> uso en habitaciones y áreas sociales sin acceso directo a la calle. Evite instalar en cocinas y áreas con acceso al exterior como escaleras, pasillos y corredores.
RG		<b>RESIDENCIAL GENERAL:</b> uso en áreas sociales, cocinas, pasillos, ingresos, patios, balcones y algunas terrazas.
CM		<b>COMERCIAL MODERADO:</b> uso en puntos fijos, salas de reunión, consultorios, oficinas e interior de locales comerciales, todos ellos con tráfico liviano sin acceso directo al exterior.
CG		<b>COMERCIAL GENERAL:</b> uso en oficinas y locales comerciales con tráfico moderado. No usar en áreas de alto tráfico.
Para cualquier uso, verificar si el producto es apto para instalar en zonas húmedas según las recomendaciones en la tabla de coeficiente de fricción impresa en la caja.		

## GRADO DE DESTONIFICACIÓN



Tipo II: Todas las piezas de la referencia mantienen la tipología de diseño y de tono, pero hay ligeras variaciones entre unas piezas y otras.

### INFORMACIÓN PARA ESTE PRODUCTO

Marca comercial: Contractile  
País Origen: Colombia  
Tipo de calidad: Primera (Verifique en el momento de la compra que esta información esté impresa en la caja).  
Tipo de superficie: Esmaltada (GL)  
Método de fabricación: Método B, prensado en seco  
Norma Técnica Colombiana: NTC 919, anexo K / ISO 13006  
Fabricado por: Eurocerámica S.A.S NIT:800.035.290-2 Dirección: Autopista Medellín Bogotá, Km 25 Vereda La Honda, Guarne.  
Distribuido por: Eurocerámica S.A.S. NIT:800.035.290-2

Tamaño Nominal: 60,0 cm X 60,0 cm  
Tamaño Fabricación: 600,0 mm X 600,0 mm X 7,6 mm  
Tamaño no modular  
Lote y fecha de fabricación: verificar en el momento de la compra que esta información esté impresa en la caja.

### CARACTERÍSTICAS TÉCNICAS

Los productos fabricados cumplen con las especificaciones de la Norma ISO 13006, la Norma Técnica Colombiana NTC 919 y Reglamento Técnico Ecuatoriano RTE INEN 033 (3R), las cuales describen expresamente las características de las baldosas cerámicas esmaltadas para ser consideradas como calidad primera.

### DIMENSIONES Y CALIDAD SUPERFICIAL

ITEM	ESPECIFICACIÓN		ENSAYO NTC	CUMPLE
Longitud y Ancho	La desviación en % del tamaño promedio para cada baldosa del tamaño de fabricación	+/- 0,6%	4321-2	✓
Espesor	La desviación en % del espesor promedio de cada baldosa desde el espesor de fabricación	+/- 5,0%	4321-2	✓
Rectinilidad	La desviación máxima de la ortogonalidad en % con respecto a los tamaños de fabricación	+/- 0,5%	4321-2	✓
Ortogonalidad	La desviación máxima de la ortogonalidad en % con respecto a los tamaños de fabricación	+/- 0,5%	4321-2	✓
Planaridad	La máxima desviación en % de (Curvatura Central, Curvatura de lado, Deformación)	+/- 0,5%	4321-2	✓
Calidad Superficial	La Baldosa debe estar libre de defectos visibles que puedan afectar la apariencia	Mínimo 95%	4321-2	✓

### PROPIEDADES FÍSICAS

ITEM	ESPECIFICACIÓN		ENSAYO NTC	CUMPLE
Absorción de agua	6 % < Eb ≤ 10 % (Grupo BIIb)	6% al 10%	4321-3	✓
Resistencia a la rotura por flexión (N)	Espesor ≥ 7,5 mm	>800N	4321-4	✓
Módulo de rotura (N/mm2)	Mínimo 18, mínimo Indiv.16	> 18N/mm2	4321-4	✓
Resistencia al impacto	Coeficiente de restitución	> 0,55	4321-5	✓
Resistencia a la Abrasión	Clase		4321-7	Clase 4
Resistencia por humedad en mm/m2	Método de ensayo disponible		4321- 10	✓
Resistencia al agrietamiento (Baldosas esmaltadas)	Requerido		4321- 11	✓
Coeficiente de Fricción	Clase de coeficiente de fricción según el método DCOF.		4321-17	Clase 1

### PROPIEDADES QUÍMICAS

ITEM	ESPECIFICACIÓN		ENSAYO NTC	CUMPLE
Resistencia a los químicos	Resistencia a bajas concentraciones de ácidos y álcalis	Mínimo GB	4321-13	GLA
Resistencia al manchado	Mínimo Clase 3	Clase 3	4321-14	Clase 5

### ¡IMPORTANTE!

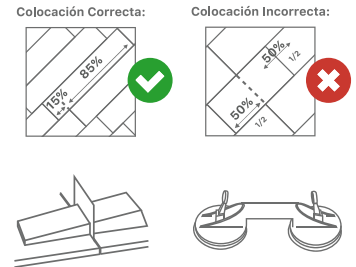
**GARANTÍA.** Las fábricas de Grupo Lamosa en Colombia garantizan sus productos de PRIMERA CALIDAD, de acuerdo norma técnica colombiana NTC 919, equivalente a la ISO 13006 y los métodos de ensayo de la ISO 10545, equivalente a la NTC 4321, siempre y cuando se especifique correctamente y el producto se instale adecuadamente en condiciones normales. Garantía del producto 5 años.

**APARIENCIA DEL PRODUCTO.** Las pequeñas variaciones de tono y tamaño son normales en todo proceso cerámico, lo que adecuadamente aprovechado realza la belleza del mismo, por lo que es necesario mezclar el contenido de varias cajas para obtener la mejor apariencia. Verifique que la calidad, medida y tono impresos en la caja sean los mismos en todo el lote.

**RECLAMOS.** Revise el contenido de la caja antes de instalar. Una vez instalado no se aceptan reclamaciones (la instalación significa su aceptación). Se consideran reclamos por cajas completas cuyo material no haya sido instalado. En caso de reposición de material afectado, no aplican gastos de instalación, fletes, etc. Conserve su factura.

### RECOMENDACIONES DE INSTALACIÓN

- Verifique que el producto sea el apropiado de acuerdo al área de uso al cuál será sometido, ya sea pared o piso/pared. Puede encontrar la información de uso recomendado para cada producto en: fichas técnicas, sitio web de la marca y en la asesoría en el punto de venta.
- Asegúrese de adquirir un metraje adicional por referencia para eventuales reposiciones.
- Verifique en la información de las cajas que la información para línea o referencia, color, uso, lote (tono, tamaño, orden) y fecha de fabricación, sea la misma. NO mezcle lotes en un mismo ambiente.
- Mezcle piezas de diferentes cajas y realizar un tendido en seco con el contenido de 3-4 de ellas para verificar el estado del material y validar su apariencia general.
- Conserve siempre las juntas de movimiento perimetrales, de partición y colocación. Revise la tabla de recomendación de juntas para cada formato que está en esta caja. Nunca instale a tope.
- Para instalar la cerámica debe utilizar pegantes predosificados que cumplan con la norma NTC6050 y boquillas industrializadas que cuenten con garantía; siga las recomendaciones del fabricante para evitar daños en la cerámica.
- Los productos con textura rugosa deben ser emboquillados utilizando un recipiente tipo salsero para evitar que la boquilla u otros materiales cementicios se incrusten en su superficie.
- Sugerimos instalar primero paredes y luego pisos para evitar daños en el material de piso ya instalado.
- Durante la obra y hasta finalizarla, proteja la superficie, así evitara daños asociados a rayado o desportillos. Una vez termine la instalación, espere 24 horas antes de utilizar el piso cerámico.
- Productos de formato rectangular, con dimensiones de 0.60m hasta 1.20m de largo, con un patrón de instalación escalonado o traslapado, se deben colocar con un desfase mínimo de 15% hasta un máximo de 25% con respecto a la longitud del lado más largo.
- Para facilitar el manejo de baldosas cerámicas de formatos grandes y extragrandes, durante el proceso de instalación, se recomienda utilizar dispositivos de succión (ventosas).
- Productos de formato rectangular, con dimensiones de 0.60m hasta 1.20m de largo, con un patrón de instalación escalonado o traslapado, se deben colocar con un desfase mínimo de 15% hasta un máximo de 25% con respecto a la longitud del lado más largo.



### RECOMENDACIONES DE LIMPIEZA

- Para realizar la limpieza diaria solo se necesita agua, jabón neutro y un trapo o trapero limpio.
- Se recomienda NO usar ceras, materiales tipo teflón o similares que puedan afectar el acabado del producto, generando manchas u otro tipo de afectaciones.
- Se recomienda realizar un aseo profundo en el momento inmediatamente posterior a la instalación para evitar que los residuos se adhieran al material.
- Evite que el material cerámico tenga contacto con productos químicos tales como ácido muriático, ácido fluorhídrico, cloro, gasolina, thinner, diesel, limpiadores que contengan hidróxido de potasio y otros similares, dado que el uso de dichas sustancias puede provocar cambios severos en la superficie de las baldosas, alterando su apariencia original.